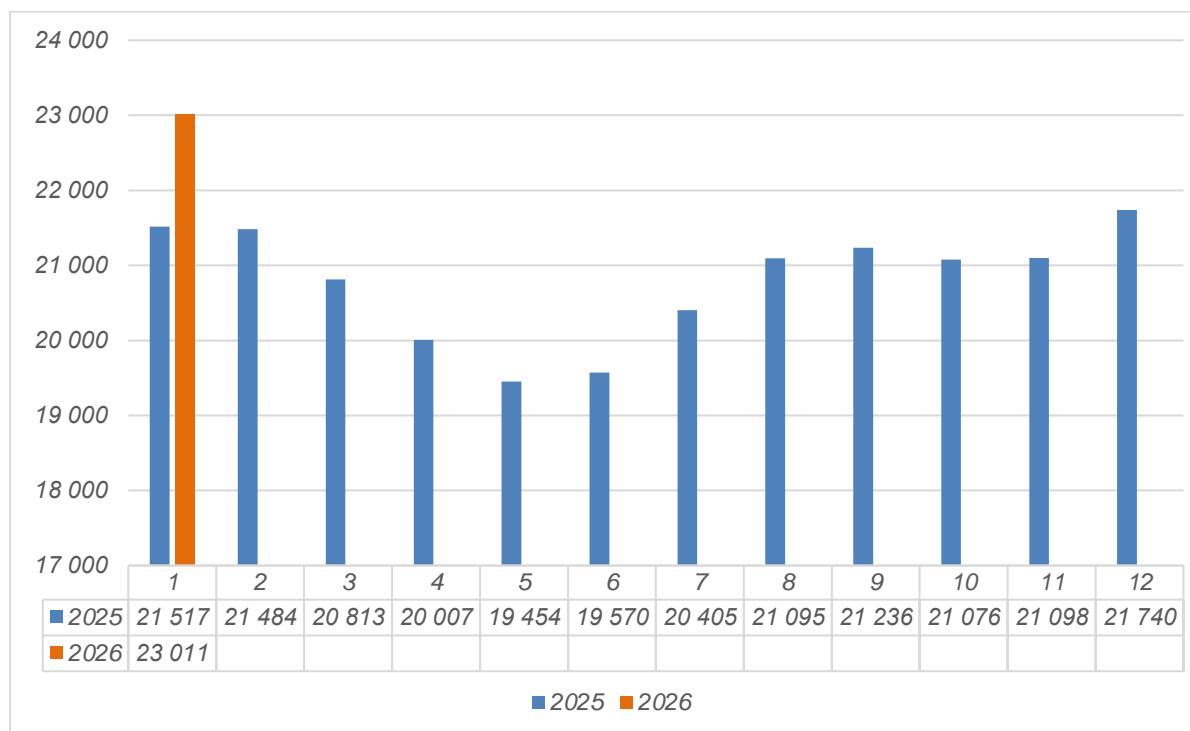


*Informacja o sytuacji na rynku pracy w województwie opolskim w styczniu 2026 r.*

### Sytuacja w województwie opolskim

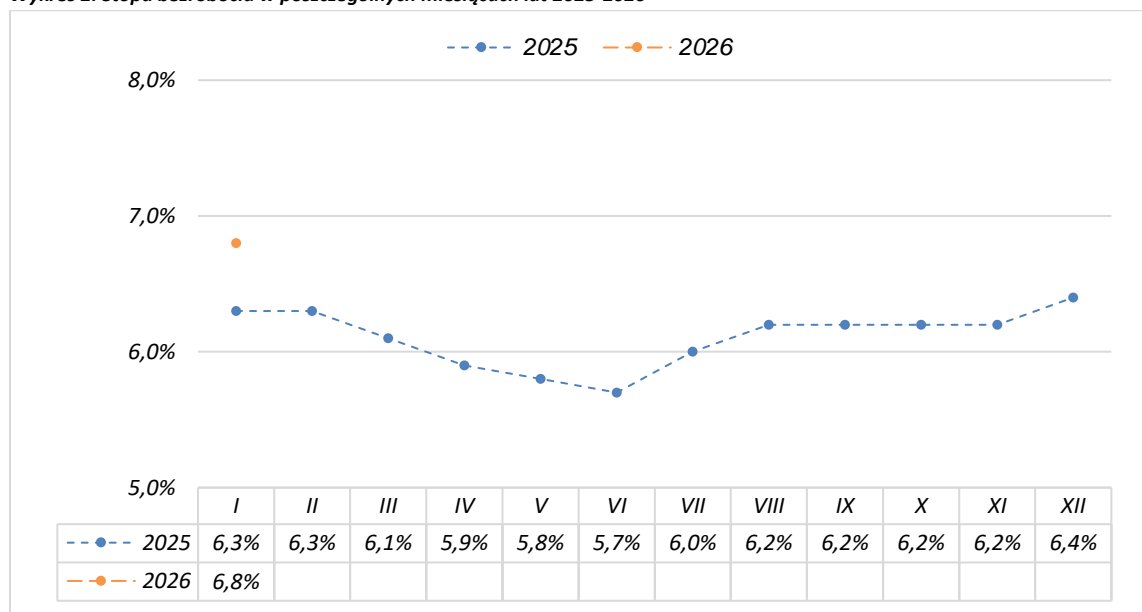
W styczniu 2026 roku w powiatowych urzędach pracy województwa opolskiego zarejestrowanych było 23 011 osób bezrobotnych (51,1% stanowiły kobiety). To o 1 271 osób więcej niż w grudniu 2025 roku oraz o 1 494 osoby więcej niż w styczniu 2025 roku, co oznacza wzrost poziomu bezrobocia rok do roku o 6,9%.

**Wykres 1. Stan bezrobocia w poszczególnych miesiącach lat 2025-2026**



Szacunkowa wartość stopy bezrobocia dla województwa wzrosła względem poprzedniego miesiąca o 0,4 p. proc i wyniosła 6,8%.

**Wykres 2. Stopa bezrobocia w poszczególnych miesiącach lat 2025-2026**

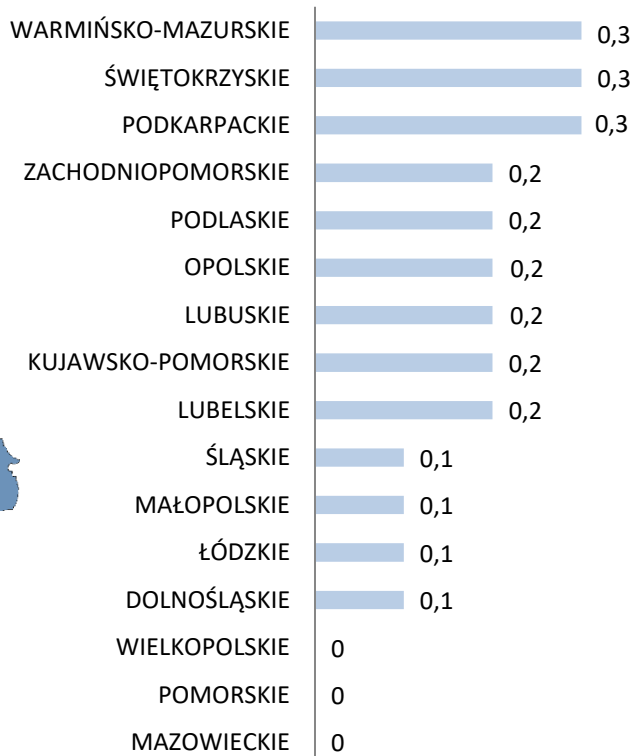
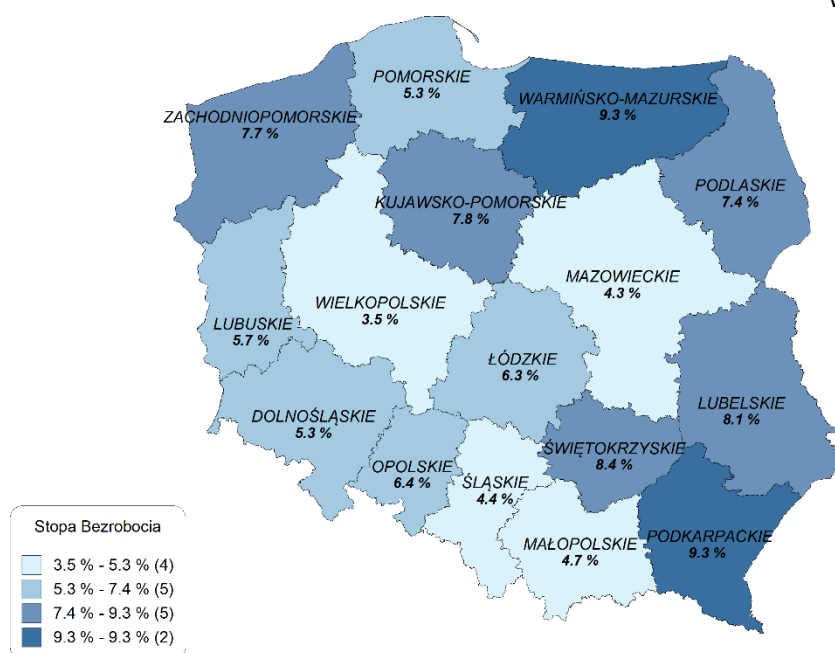


Skorygowana wartość stopy bezrobocia w grudniu 2025 r. dla województwa opolskiego wyniosła 6,4%, co oznacza, że jej wartość wzrosła o 0,2 p. proc. względem listopada 2025. W porównaniu do grudnia 2024 roku wysokość stopy bezrobocia wzrosła o 0,5 p. proc. Pod względem wysokości stopy bezrobocia w Polsce, Opolszczyzna usytuowana jest na 9 miejscu (za województwami: wielkopolskim, śląskim, mazowieckim, małopolskim, lubuskim, dolnośląskim pomorskim oraz łódzkim). Ogólnopolska stopa bezrobocia w grudniu 2025 roku wyniosła 5,7%, co oznacza, że jej wartość wzrosła o 0,1 p. proc w stosunku do poprzedniego miesiąca.

**Mapa 1. Stopa bezrobocia w województwach na 31 grudnia 2025 r.**

**Wykres 3. Zmiana stopy bezrobocia w okresie listopad- grudzień 2025r.**

**POLSKA (5,7%)**

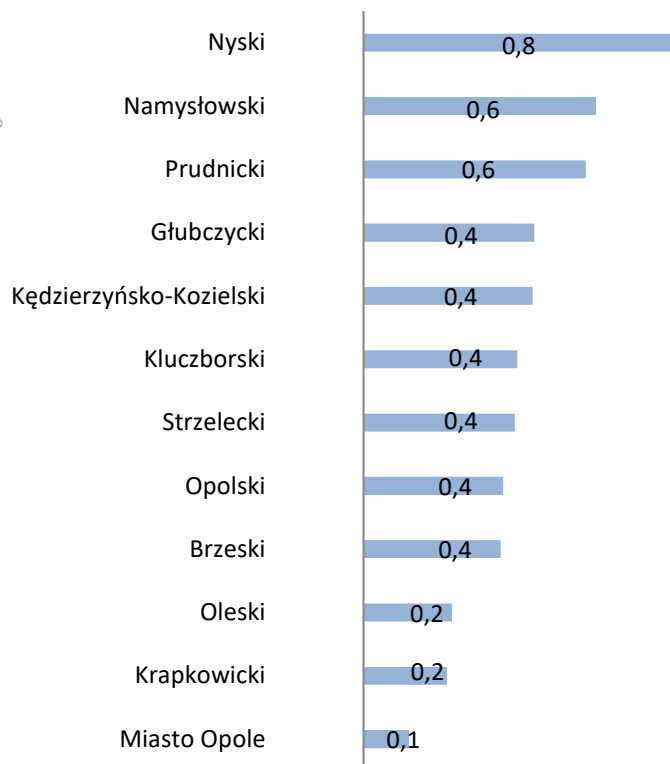
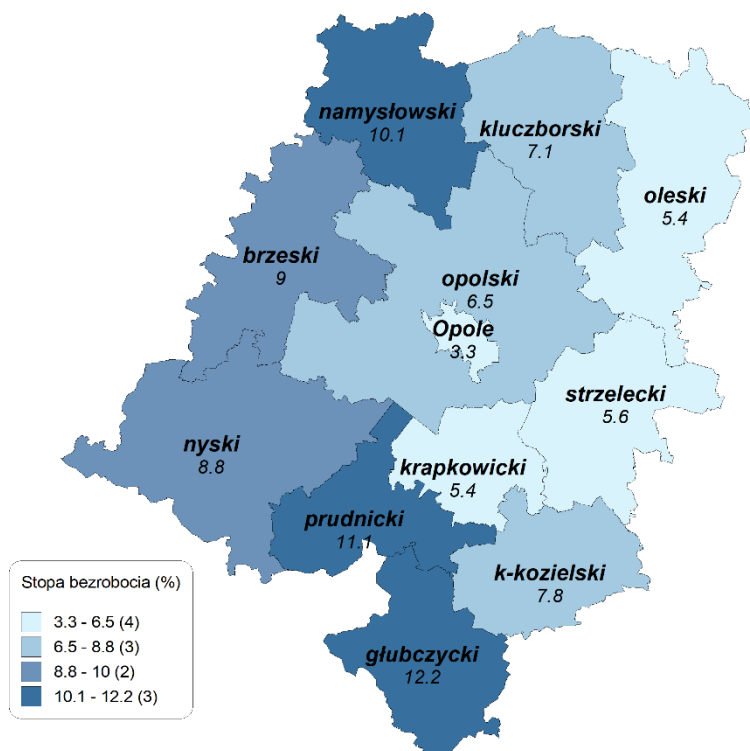


### Sytuacja w powiatach

W styczniu 2026 roku w porównaniu z miesiącem poprzednim we wszystkich powiatach odnotowano wzrost szacunkowej stopy bezrobocia - z czego największy wzrost dotyczył powiatu nyskiego (0,8 pkt. proc.), namysłowskiego oraz prudnickiego ( po 0,6 pkt. proc.). Najmniejszy wzrost szacunkowej stopy bezrobocia dotyczył miasta Opole (o 0,1 pkt. proc.). Porównując poziom stopy bezrobocia rok do roku, zauważyć można, że w powiecie kluczborskim stopa bezrobocia pozostała na tym samym poziomie. Wzrost stopy bezrobocia odnotowano w pozostałych powiatach, z czego największy w powiecie głubczyckim (o 1,0 pkt. proc.), kędzierzyńsko-kozielskim oraz prudnickim (po 0,9 pkt. proc.).

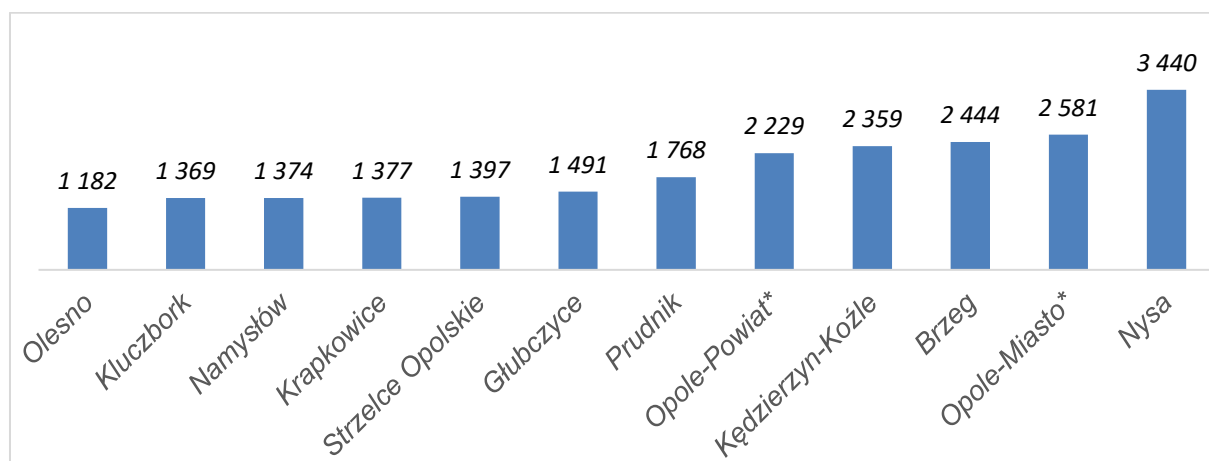
**Mapa 2. Szacunkowa stopa bezrobocia na koniec stycznia 2026 r.**  
**OPOLSKIE (6,8%)**

**Wykres 4. Zmiana stopy bezrobocia w okresie grudzień 2025 r. – styczeń 2026 r.**



Stopa bezrobocia niższa lub równa wojewódzkiej wystąpiła w Opolu (3,3%) oraz w powiatach: oleskim (5,4%), strzeleckim (5,6%), krapkowickim (5,4%) oraz opolskim (6,5%). Na przeciwnym biegunie znalazły się powiaty: głubczycki (12,2%), prudnicki (11,1%) oraz namysławski (10,1%). Najwięcej, bo aż 4 810 osób bezrobotnych zarejestrowanych jest w PUP Opole, który swoim zasięgiem obejmuje zarówno powiat ziemski jak i grodzki. Kolejnym powiatem o znacznej liczbie bezrobotnych (3 440 osób) jest powiat nyski. Najmniej osób (1 182) zarejestrowanych jest w powiecie oleskim.

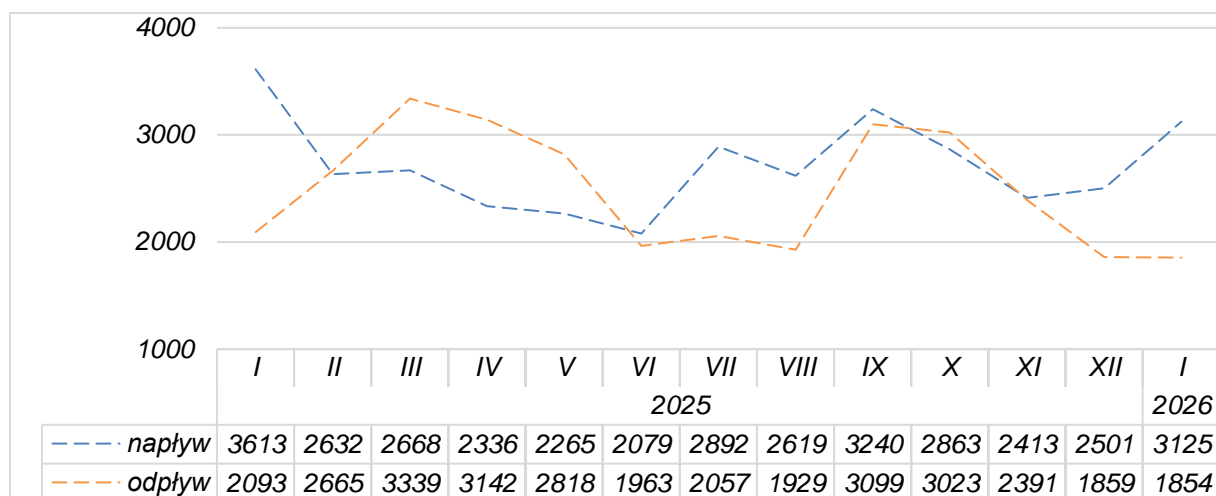
**Wykres 5. Liczba bezrobotnych w poszczególnych powiatach województwa opolskiego w styczniu 2026 r.**



## Bilans bezrobotnych

W styczniu 2026 roku w powiatowych urzędach pracy województwa opolskiego zarejestrowano 3 125 osób bezrobotnych (liczba rejestracji w stosunku do wcześniejszego miesiąca wzrosła o 624 osoby). W stosunku do stycznia 2025 r. nastąpił spadek rejestracji o 488 osób. Rejestry bezrobotnych opuściło 1 854 osoby, tj. o 5 osób mniej niż miesiąc wcześniej oraz o 239 osób mniej niż w styczniu 2025 roku. Ogólna liczba podjęć pracy względem poprzedniego miesiąca obniżyła się o 66 osób, a ich udział w odpływie wyniósł 65,9%. W omawianym miesiącu 135 osób zostało wyrejestrowanych z tytułu dobrowolnej rezygnacji ze statusu osoby bezrobotnej (o 33 osoby więcej niż w miesiącu poprzednim.) Ogólna liczba osób bezrobotnych, która nie utrzymywała kontaktu z PUP co najmniej raz na 90 dni wyniosła 125 i stanowiła 6,7% udziału w odpływie. Łącznie 35 osób odmówiło udziału w opracowaniu indywidualnego planu działania bądź z własnej winy przerwało jego realizację.

Wykres 6. Napływ i odpływ osób bezrobotnych z rejestrów PUP



## Zwolnienia grupowe

W omawianym miesiącu dokonano zwolnień grupowych w powiecie prudnickim. Szczegóły przedstawia poniższa tabela.

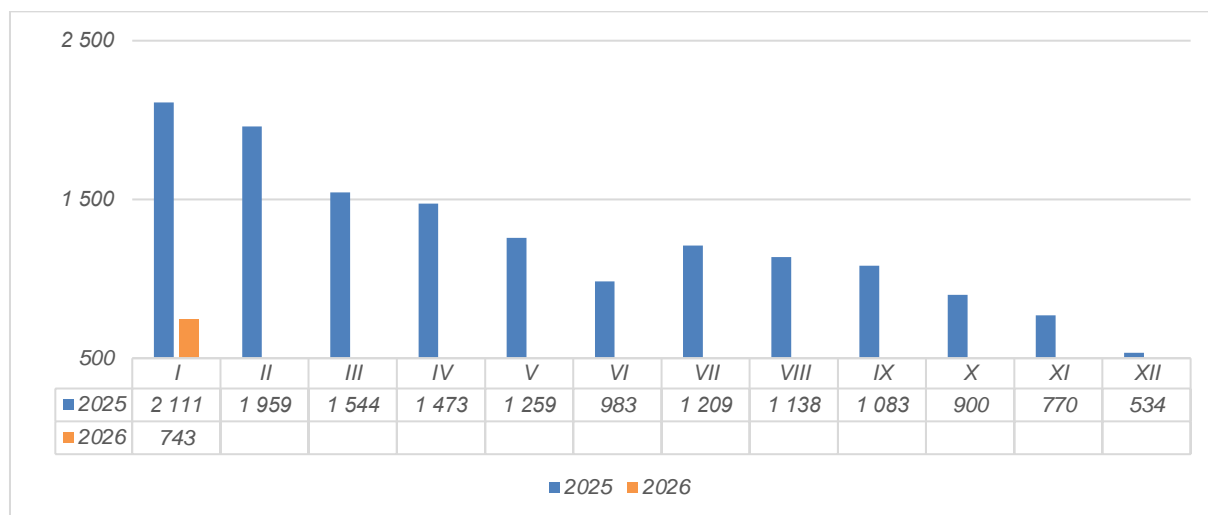
Powiat	PKD	Liczba osób
Zwolnienia grupowe		
prudnicki	22.29.Z - Produkcja pozostałych wyrobów z tworzyw sztucznych	21

## Oferty pracy i aktywizacji zawodowej

W styczniu 2026 roku do powiatowych urzędów pracy firmy zgłosiły 743 wolne miejsca pracy i aktywizacji zawodowej (o 209 ofert więcej niż w grudniu 2025 roku oraz o 1 368 ofert mniej niż w styczniu 2025 roku). Wśród całego popytu 742 (99,9%) oferty to propozycje zatrudnienia lub innej pracy zarobkowej, z czego 22,7% dotyczy zatrudnienia sezonowego. Na koniec miesiąca pozostało 1 051 niezrealizowanych ofert pracy i aktywizacji, z których 416 pozostaje w dyspozycji już ponad miesiąc.

Uwzględniając zróżnicowanie terytorialne, w porównaniu do danych z ubiegłego miesiąca w zdecydowanej większości nastąpił wzrost zgłaszanego do urzędów pracy zapotrzebowania na pracowników. Największy wzrost odnotowano w powiecie krapkowskim (o 76 ofert) oraz strzeleckim (o 75 ofert). Spadek ilości zgłoszonych ofert pracy i aktywizacji zawodowej zanotowano w mieście Opole i dwóch powiatach z czego największy dotyczył miasta Opole (spadek o 45 ofert). Najwięcej, bo aż 30,7% wszystkich zgłoszonych w regionie propozycji pracy i aktywizacji zawodowej, zarejestrowano w PUP Opole.

**Wykres 7. Oferty pracy i miejsca aktywizacji zawodowej zgłoszone w latach 2025-2026**



### **Wybrane kategorie bezrobotnych**

W styczniu udział osób bezrobotnych do 30 roku życia w ogóle bezrobotnych wyniósł 22,2%, co oznacza, iż względem ubiegłego miesiąca wzrósł o 0,3 pkt. proc. Udział osób do 25 roku życia w porównaniu do poprzedniego miesiąca wzrósł o 0,1 pkt. proc. i wyniósł 12,2%. Osoby powyżej 50 roku życia stanowiły 29,1% ogółu bezrobotnych, co oznacza spadek o 0,5 pkt. proc. względem poprzedniego miesiąca. Kobiety, które nie podjęły zatrudnienia po urodzeniu dziecka stanowiły 12,9%, ogółu bezrobotnych. Udział osób bezrobotnych posiadających na utrzymaniu co najmniej 1 dziecko w wieku do 18 lat lub niepełnosprawne dziecko do 24 lat w ogóle bezrobotnych wyniósł 31,1%; natomiast udział osób niepełnosprawnych pozostał na tym samym poziomie i wyniósł 7,2% .

**Maciej Kalski**  
**Dyrektor Wojewódzkiego Urzędu Pracy**  
**w Opolu**  
*/-/ podpisano kwalifikowanym podpisem*  
*elektronicznym*

**Tabela nr 1. Wybrane kategorie bezrobotnych - stan na 30 stycznia 2026 roku**

Powiat	Stan na koniec miesiąca		w tym													
			Bezrobotni z prawem do zasiłku	Zwolnieni z przyczyn zakt.pracy	Osoby dotychczas niepracujące	Mieszkańcy wsi	Osoby w okresie do 12 miesięcy od dnia ukończenia nauki	Osoby bez kwalifikacji zawodowych	Bez doświadczenia zawodowego	Osoby do 30 roku życia	Osoby do 25 roku życia	Długotwale bezrobotni	Osoby powyżej 50 roku życia	Kobiety, które nie podjęły zatrudnienia po urodzeniu dziecka	Posiadający cdo najmniej 1 dziecko w wieku do 18 lat lub niepełnosprawne dziecko do 24 lat	Niepełnosprawni
	Ogółem	Kobiety	Ogółem													
Brzeg	2 444	1 258	434	187	183	1 090	83	813	314	543	267	1 193	692	259	697	172
Głubczyce	1 491	723	227	61	152	703	72	460	261	349	213	782	446	191	370	62
Kędzierzyn-Koźle	2 359	1 227	245	107	336	738	103	738	484	533	285	1 153	709	399	818	181
Kluczbork	1 369	779	174	51	119	673	58	461	201	282	155	704	377	240	516	119
Krapkowice	1 377	797	181	62	100	531	60	456	168	347	174	678	375	210	497	100
Namysłów	1 374	750	177	59	93	895	57	509	192	322	186	775	370	212	532	98
Nysa	3 440	1 677	477	139	243	1 643	100	1 404	462	661	355	1 484	1 078	428	1 146	252
Olesno	1 182	639	131	64	125	735	80	214	196	324	204	581	348	181	387	88
Opole-Powiat	2 229	1 046	313	113	157	1 804	101	530	243	508	293	982	665	224	657	155
Prudnik	1 768	876	218	70	211	685	88	593	356	456	279	968	474	223	456	138
Strzelce Opolskie	1 397	713	245	68	168	678	61	574	241	333	185	574	392	166	399	99
Opole-Miasto	2 581	1 280	358	103	231	0	76	661	339	443	203	1 160	780	241	690	186
Województwo	23 011	11 765	3 180	1 084	2 118	10 175	939	7 413	3 457	5 101	2 799	11 034	6 706	2 974	7 165	1 650

**Tabela nr 2. Napływ bezrobotnych w styczniu 2026 roku**

Powiat	Ogółem	w tym					
		zwolnieni z przyczyn zakładu pracy	po pracach interwencyjnych	po robotach publicznych	po stażu	po szkoleniach	po pracach społecznie użytecznych
		Ogółem					
Brzeg	339	30	0	1	32	0	0
Głubczyce	151	12	0	0	0	0	0
Kędzierzyn-Koźle	314	13	0	0	4	2	0
Kluczbork	167	5	0	0	11	0	0
Krapkowice	169	4	0	3	0	0	0
Namysłów	157	10	0	0	0	0	0
Nysa	574	25	0	5	1	0	0
Olesno	132	6	0	0	3	0	0
Opole-Powiat	312	24	0	0	0	1	0
Prudnik	213	29	1	1	12	0	0
Strzelce Opolskie	234	8	0	0	2	0	0
Opole-Miasto	363	20	0	0	0	0	0
<b>Województwo</b>	<b>3 125</b>	<b>186</b>	<b>1</b>	<b>10</b>	<b>65</b>	<b>3</b>	<b>0</b>

**Tabela nr 3. Odpływ bezrobotnych w styczniu 2026 roku**

Powiat	Odpływ osób								
	Wyłączenia z ewidencji	w tym							
		Podjęcie pracy			nieutrzymywanie kontaktu z PUP co najmniej raz na 90 dni	dobrowolna rezygnacja	odmowa udziału w przygotowaniu IPD lub jego przerwanie	nabycie praw do emerytury lub renty	przejście na świadczenie przedemerytalne
		ogółem	z tego						
	niesubsydiowane		subsydiowane						
Brzeg	242	170	170	0	15	20	1	2	0
Głubczyce	97	50	49	1	3	17	0	1	2
Kędzierzyn-Koźle	182	119	118	1	14	12	0	4	3
Kluczbork	90	65	63	2	1	4	1	0	1
Krapkowice	114	75	74	1	11	6	0	0	2
Namysłów	75	55	55	0	5	3	0	0	1
Nysa	257	175	172	3	21	19	0	0	4
Olesno	82	60	59	1	1	3	7	0	1
Opole-Powiat	187	112	112	0	10	14	10	0	0
Prudnik	121	94	94	0	2	10	0	0	0
Strzelce Opolskie	136	87	87	0	18	13	0	1	1
Opole-Miasto	271	160	160	0	24	14	16	2	2
Województwo	1 854	1 222	1 213	9	125	135	35	10	17

**Tabela nr 5. Liczby ofert pracy i aktywizacji wpływające do urzędów pracy w styczniu 2026 roku**

Powiat	Liczba ofert pracy i aktywizacji				
	Oferty pracy i aktywizacji ogółem	z tego			
		Oferty pracy	Oferty aktywizacji	z tego	
				Stáže	Prace społecznie użyteczne
Brzeg	62	62	0	0	0
Głubczyce	14	14	0	0	0
Kędzierzyn-Koźle	115	115	0	0	0
Kluczbork	14	14	0	0	0
Krapkowice	105	105	0	0	0
Namysłów	28	28	0	0	0
Nysa	36	35	1	1	0
Olesno	19	19	0	0	0
Opole-Powiat	32	32	0	0	0
Prudnik	14	14	0	0	0
Strzelce Opolskie	108	108	0	0	0
Opole-Miasto	196	196	0	0	0
<b>Województwo</b>	<b>743</b>	<b>742</b>	<b>1</b>	<b>1</b>	<b>0</b>

**Tabela nr 4. Wyłączenia z tytułu pracy subsydiowanej i podjęcia aktywnych form wsparcia w styczniu 2026 roku**

Powiat	Zatrudnienie subsydiowane							Aktywne formy wsparcia		
	Prace interwencyjne	Roboty publiczne	Dotacje na rozpoczęcie działalności gospodarczej	Refundacje na utworzenie nowych miejsc pracy	Bonu na zasiedlenie	Bon na kształcenie ustawiczne	Dofinansowanie wynagrodzenia osób 50+	Szkolenia	Staże	Prace społecznie użyteczne
Brzeg	0	0	0	0	0	0	0	0	0	0
Głubczyce	0	0	0	1	0	0	0	0	0	0
Kędzierzyn-Koźle	0	0	0	0	1	0	0	0	0	0
Kluczbork	2	0	0	0	0	0	0	0	0	0
Krapkowice	0	0	0	1	0	0	0	0	0	0
Namysłów	0	0	0	0	0	0	0	0	0	0
Nysa	2	0	0	1	0	0	0	0	0	0
Olesno	0	0	0	0	0	0	1	0	0	0
Opole-Powiat	0	0	0	0	0	0	0	0	0	0
Prudnik	0	0	0	0	0	0	0	0	0	0
Strzelce Opolskie	0	0	0	0	0	0	0	0	0	0
Opole-Miasto	0	0	0	0	0	0	0	1	0	0
<b>Województwo</b>	<b>4</b>	<b>0</b>	<b>0</b>	<b>3</b>	<b>1</b>	<b>0</b>	<b>1</b>	<b>1</b>	<b>0</b>	<b>0</b>

**Tabela nr 8. Ruch bezrobotnych od początku 2026 roku**

Powiat	Napływ						Odływ						
	ogółem	w tym					ogółem	w tym					
		kobiety	zamieszkali na wsi	do 30 roku życia	do 25 roku życia	powyżej 50 roku życia		podjęcia pracy	z tego		do 30 roku życia	do 25 roku życia	powyżej 50 roku życia
									niesubsydiowane	subsydiowane			
Brzeg	339	174	140	103	52	86	242	170	170	0	60	28	61
Głubczyce	151	69	85	39	22	34	97	50	49	1	36	23	23
Kędzierzyn-Koźle	314	158	95	94	59	66	182	119	118	1	65	41	40
Kluczbork	167	92	74	64	35	32	90	65	63	2	30	25	24
Krapkowice	169	86	69	61	35	43	114	75	74	1	45	29	25
Namysłów	157	90	105	50	31	44	75	55	55	0	22	15	19
Nysa	574	268	290	156	79	146	257	175	172	3	67	39	72
Olesno	132	72	88	41	28	38	82	60	59	1	23	18	17
Opole-Powiat	312	152	253	100	60	63	187	112	112	0	47	30	57
Prudnik	213	118	89	74	54	43	121	94	94	0	50	27	18
Strzelce Opolskie	234	104	121	72	43	49	136	87	87	0	46	26	32
Opole-Miasto	363	168	0	73	35	93	271	160	160	0	74	30	72
Województwo	3 125	1 551	1 409	927	533	737	1 854	1 222	1 213	9	565	331	460

**Tabela nr 7. Liczby ofert pracy i aktywizacji wpływające do urzędów pracy - suma od stycznia 2026**

Powiat	Liczba ofert pracy i aktywizacji				
	Oferty pracy i aktywizacji ogółem	z tego			
		Oferty pracy	Oferty aktywizacji	z tego	
				Stáže	Prace społecznie użyteczne
Brzeg	62	62	0	0	0
Głubczyce	14	14	0	0	0
Kędzierzyn-Koźle	115	115	0	0	0
Kluczbork	14	14	0	0	0
Krapkowice	105	105	0	0	0
Namysłów	28	28	0	0	0
Nysa	36	35	1	1	0
Olesno	19	19	0	0	0
Opole-Powiat	32	32	0	0	0
Prudnik	14	14	0	0	0
Strzelce Opolskie	108	108	0	0	0
Opole-Miasto	196	196	0	0	0
<b>Województwo</b>	<b>743</b>	<b>742</b>	<b>1</b>	<b>1</b>	<b>0</b>

**Tabela nr 6. Wyłączenia z tytułu pracy subsydiowanej i podjęcia aktywnych form wsparcia - suma od stycznia 2026**

Powiat	Zatrudnienie subsydiowane							Aktywne formy wsparcia		
	Prace interwencyjne	Roboty publiczne	Dotacje na rozpoczęcie działalności gospodarczej	Refundacje na utworzenie nowych miejsc pracy	Bon na zasiedlenie	Bon na kształcenie ustawiczne	Dofinansowanie wynagrodzenia osób 50+	Szkolenia	Stáže	Prace społecznie użyteczne
Brzeg	0	0	0	0	0	0	0	0	0	0
Głubczyce	0	0	0	1	0	0	0	0	0	0
Kędzierzyn-Koźle	0	0	0	0	1	0	0	0	0	0
Kluczbork	2	0	0	0	0	0	0	0	0	0
Krapkowice	0	0	0	1	0	0	0	0	0	0
Namysłów	0	0	0	0	0	0	0	0	0	0
Nysa	2	0	0	1	0	0	0	0	0	0
Olesno	0	0	0	0	0	0	1	0	0	0
Opole-Powiat	0	0	0	0	0	0	0	0	0	0
Prudnik	0	0	0	0	0	0	0	0	0	0
Strzelce Opolskie	0	0	0	0	0	0	0	0	0	0
Opole-Miasto	0	0	0	0	0	0	0	1	0	0
<b>Województwo</b>	<b>4</b>	<b>0</b>	<b>0</b>	<b>3</b>	<b>1</b>	<b>0</b>	<b>1</b>	<b>1</b>	<b>0</b>	<b>0</b>

**Tabela 9. Bezrobotni według wieku, wykształcenia, stażu pracy i czasu pozostawania bez pracy - stan na 30 stycznia 2026 roku**

WYSZCZEGÓLNIENIE		Liczba bezrobotnych												
		Ogółem	w tym											
			Brzeg	Głubczyce	K-Koźle	Kluczbork	Krapkowice	Namysłów	Nysa	Olesno	Opole - ziemski	Prudnik	Strzelce Op.	Opole - grodzki
Czas pozostawania bez pracy	<b>Razem</b>	<b>23 011</b>	<b>2 444</b>	<b>1 491</b>	<b>2 359</b>	<b>1 369</b>	<b>1 377</b>	<b>1 374</b>	<b>3 440</b>	<b>1 182</b>	<b>2 229</b>	<b>1 768</b>	<b>1 397</b>	<b>2 581</b>
	do 1 miesiąca	2 955	298	151	304	151	159	155	544	128	302	186	228	349
	1 - 3	3 690	368	198	393	208	227	163	534	188	427	254	270	460
	3 - 6	3 871	437	257	394	218	235	176	590	196	397	289	240	442
	6 - 12	3 828	422	267	390	209	226	218	644	202	335	282	228	405
	12 - 24	3 556	423	227	334	192	187	244	560	205	338	296	186	364
	powyżej 24	5 111	496	391	544	391	343	418	568	263	430	461	245	561
	<b>Razem</b>	<b>23 011</b>	<b>2 444</b>	<b>1 491</b>	<b>2 359</b>	<b>1 369</b>	<b>1 377</b>	<b>1 374</b>	<b>3 440</b>	<b>1 182</b>	<b>2 229</b>	<b>1 768</b>	<b>1 397</b>	<b>2 581</b>
Wiek	18 - 24	2 799	267	213	285	155	174	186	355	204	293	279	185	203
	25 - 34	4 929	546	313	519	304	343	304	684	254	446	383	320	513
	35 - 44	5 845	637	360	588	357	337	356	875	270	548	448	329	740
	45 - 54	5 275	558	324	505	319	303	314	856	230	520	366	308	672
	55 - 59	2 520	250	157	278	142	135	127	397	130	247	175	175	307
	60 lat i więcej	1 643	186	124	184	92	85	87	273	94	175	117	80	146
	<b>Razem</b>	<b>23 011</b>	<b>2 444</b>	<b>1 491</b>	<b>2 359</b>	<b>1 369</b>	<b>1 377</b>	<b>1 374</b>	<b>3 440</b>	<b>1 182</b>	<b>2 229</b>	<b>1 768</b>	<b>1 397</b>	<b>2 581</b>
Wykształcenie	wyższe	2 856	276	100	226	156	145	128	391	141	329	137	145	682
	policealne i średnie zawodowe/branżowe	4 650	587	262	455	312	260	326	692	291	403	310	266	486
	średnie ogólnokształcące	2 778	320	180	244	151	164	200	412	111	278	215	129	374
	zasadnicze zawodowe/branżowe	6 209	651	395	626	345	435	386	1010	355	659	585	406	356
	gimnazjalne i niższe	6 518	610	554	808	405	373	334	935	284	560	521	451	683
Staż pracy ogółem	<b>Razem</b>	<b>23 011</b>	<b>2 444</b>	<b>1 491</b>	<b>2 359</b>	<b>1 369</b>	<b>1 377</b>	<b>1 374</b>	<b>3 440</b>	<b>1 182</b>	<b>2 229</b>	<b>1 768</b>	<b>1 397</b>	<b>2 581</b>
	do 1 roku	4 620	467	298	449	336	293	274	718	221	421	342	217	584
	1 - 5	6 136	622	391	676	343	394	379	967	323	560	476	370	635
	5 - 10	3 819	472	269	334	219	206	258	583	185	395	287	221	390
	10 - 20	3 648	449	225	311	210	212	234	554	167	377	270	220	419
	20 -30	1 917	195	107	180	101	113	92	272	116	226	134	131	250
	30 lat i więcej	753	56	49	73	41	59	44	103	45	93	48	70	72
	bez stażu pracy	2 118	183	152	336	119	100	93	243	125	157	211	168	231
Bezrobotni do 12 m-cy od ukończenia nauki wg wykształcenia	<b>Razem</b>	<b>939</b>	<b>83</b>	<b>72</b>	<b>103</b>	<b>58</b>	<b>60</b>	<b>57</b>	<b>100</b>	<b>80</b>	<b>101</b>	<b>88</b>	<b>61</b>	<b>76</b>
	wyższe	208	16	8	17	11	17	8	21	15	23	17	15	40
	policealne i średnie zawodowe/branżowe	319	32	29	29	19	20	27	31	36	32	27	22	15
	średnie ogólnokształcące	142	8	15	14	9	10	9	16	11	11	22	7	10
	zasadnicze zawodowe/branżowe	265	27	18	42	19	12	13	32	18	35	21	17	11
	gimnazjalne i niższe	5	0	2	1	0	1	0	0	0	0	1	0	0